

**UCHWAŁA NR .....**  
**RADY MIASTA LUBARTÓW**

z dnia ..... 2023 r.

**w sprawie wyznaczenia obszaru zdegradowanego i obszaru rewitalizacji Gminy Miasto Lubartów**

Na podstawie art. 18 ust. 2 pkt 15 ustawy z dnia 8 marca 1990 r. o samorządzie gminnym (Dz. U. z 2023 r. poz. 40 i 572) oraz art. 8 ust. 1 i art. 11 ust. 4 i 5 ustawy z dnia 9 października 2015 roku o rewitalizacji (Dz. U. z 2021 r. poz. 485 i 28) Rada Miasta Lubartów uchwala, co następuje:

**§ 1.** Wyznacza się obszar zdegradowany i obszar rewitalizacji.

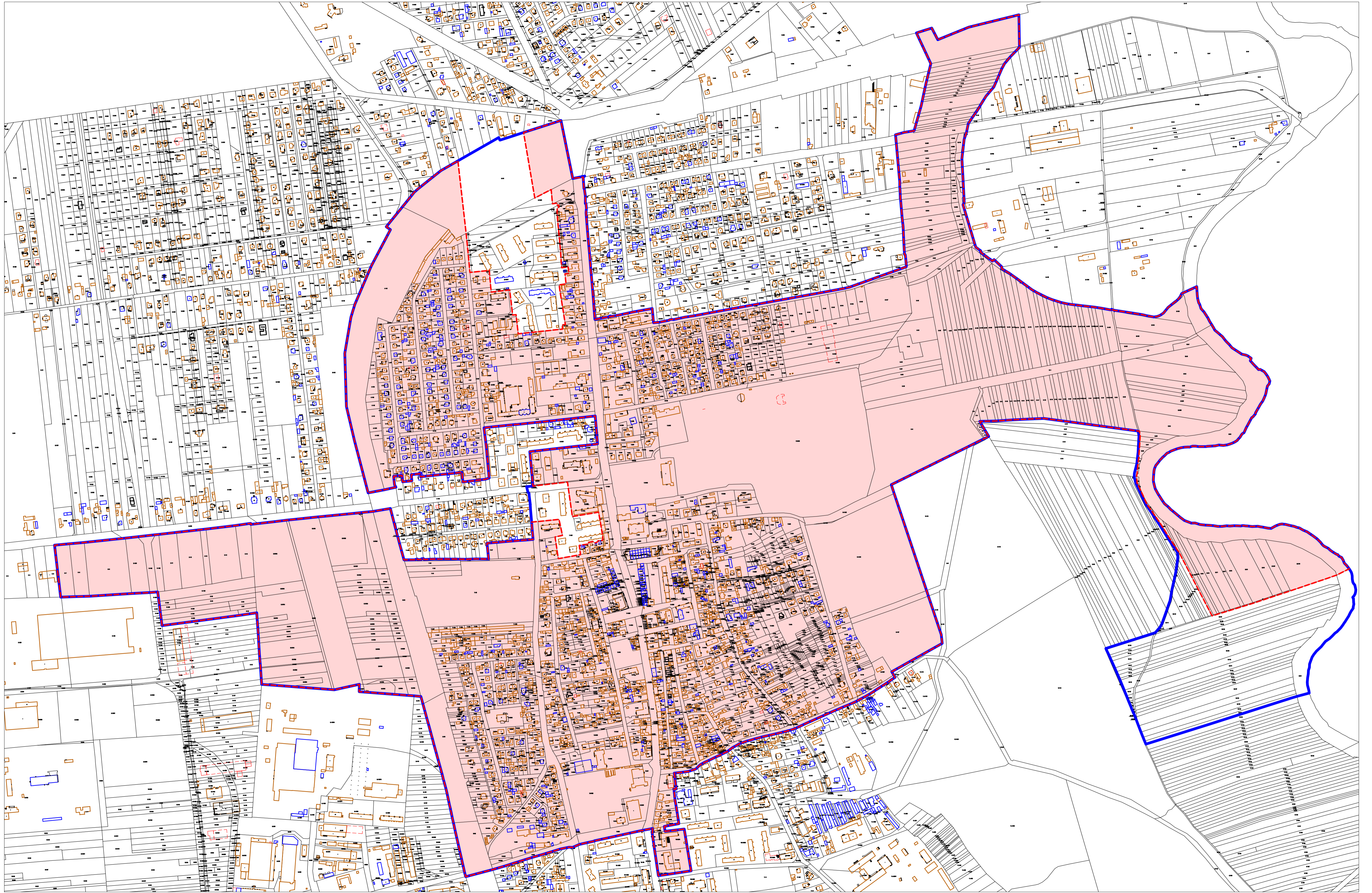
**§ 2.** Granice obszaru zdegradowanego i obszaru rewitalizacji określają Załącznik nr 1 i Załącznik nr 2, stanowiące integralną część uchwały.

**§ 3.** Wykonanie uchwały powierza się Burmistrzowi Miasta Lubartów.

**§ 4.** Uchwała wchodzi w życie po upływie 14 dni od dnia ogłoszenia w Dzienniku Urzędowym Województwa Lubelskiego.

Przewodniczący Rady Miasta

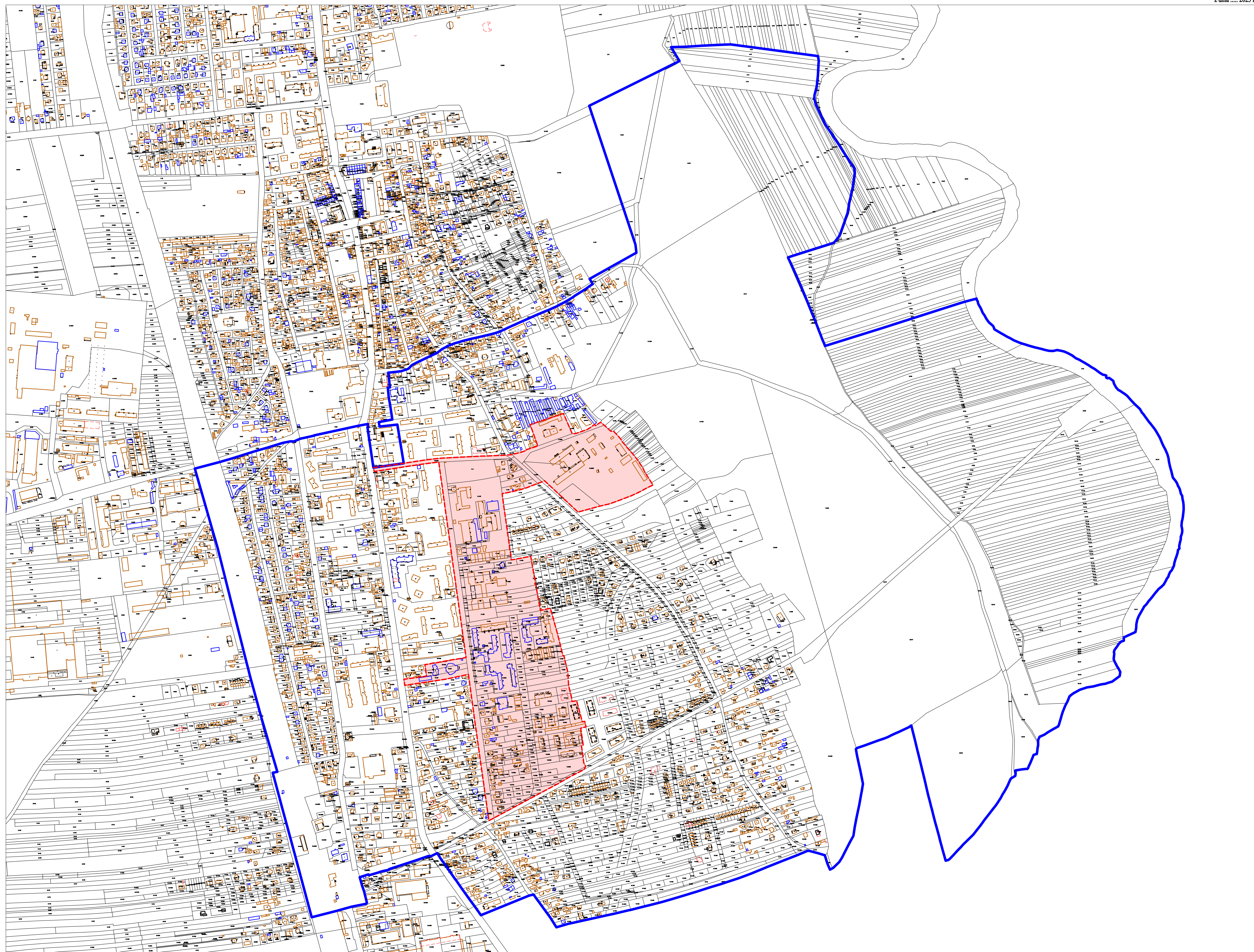
**Tomasz Krówczyński**



**MIASTO LUBARTÓW**  
**podobszar rewitalizacji CENTRUM**

 obszar zdegradowany     obszar rewitalizacji

0 100 m 200 m  
skala 1:5000



**MIASTO LUBARTÓW**  
**podobszar rewitalizacji POŁUDNIE**

 obszar zdegradowany     obszar rewitalizacji

0 100 m 200 m  
skala 1:5000

## Uzasadnienie

Ustawa z dnia 9 października 2015 r. o rewitalizacji wprowadziła szereg wymogów formalnoprawnych określających m.in. zasady, tryb przygotowania, prowadzenia oraz oceny procesu rewitalizacji. Jednym z nich jest opracowanie diagnozy służącej wyznaczeniu obszaru zdegradowanego i obszaru rewitalizacji.

Wyznaczenie obszarów jest niezbędne dla opracowania Gminnego Programu Rewitalizacji. W tym celu opracowano dokument pn. „Diagnoza służąca wyznaczeniu obszaru zdegradowanego i rewitalizacji w Gminie Miasto Lubartów”. Zadaniem diagnozy jest zidentyfikowanie tych miejsc w gminie, w których występuje szczególna koncentracja zjawisk kryzysowych. Objęto nią obszar całej gminy, we wszystkich pięciu aspektach: społecznym, gospodarczym, środowiskowym, przestrzenno-funkcjonalnym oraz technicznym.

Obszarem zdegradowanym, w którym koncentrują się negatywne zjawiska społeczne, okazały się obszary porównawcze nr 3 i nr 4. Łącznie obszar zdegradowany zajmuje powierzchnię 664,9 ha oraz jest zamieszkiwany przez 15 192 mieszkańców. Ze wskazanych podobszarów zdegradowanych wydzielono obszar rewitalizacji. Obszar ten został podzielony na dwa podobszary stanowiące obszar rewitalizacji:

- Podobszar rewitalizacji Lubartów Centrum,
- Podobszar rewitalizacji Lubartów Południe.

Łącznie obszar rewitalizacji zajmuje powierzchnię 276,6 ha (19,9% powierzchni miasta) oraz jest zamieszkały przez 5 928 osób (28,4% mieszkańców).

Uchwalenie obszaru rewitalizacji jest przesłanką do rozpoczęcia dalszych prac związanych ze sporządzeniem GPR, dzięki któremu będzie istniała możliwość ubiegania się o pozyskanie środków zewnętrznych z programów unijnych i krajowych.